

Con van Velsen schildert met loepbril

# Verlangen naar geborgenheid in miniaturen

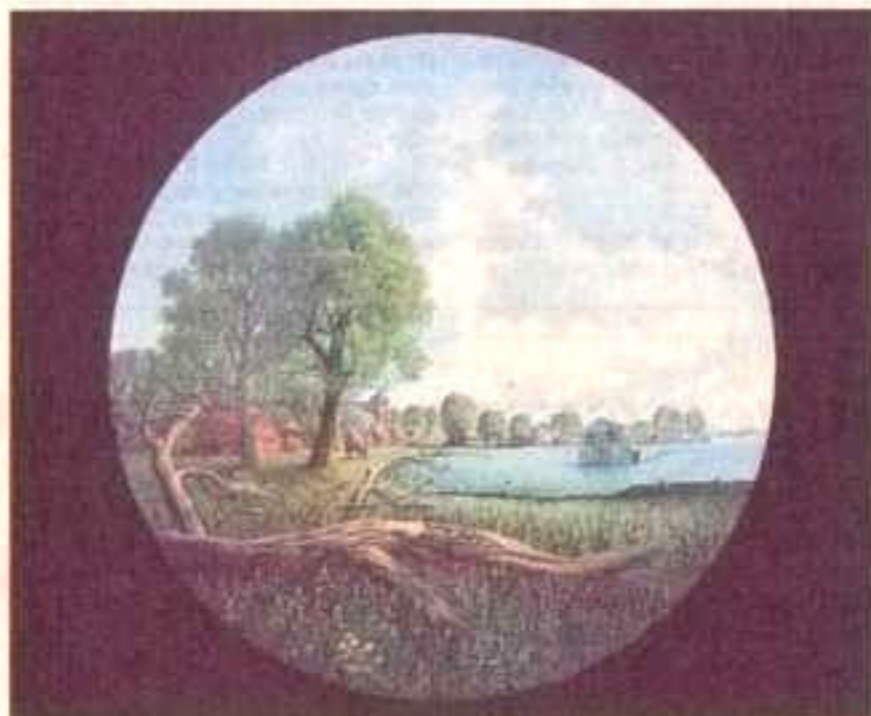
Van onze verslaggeefster  
MARTHA DIRKMAAT-PLANTING

**VENHUIZEN** - Con van Velsen is een miniaturist. Hij schildert met een loepbril op zijn neus die tweeënhalve keer vergroot. En met een tot de kern afgesneden penseel in de hand. Wil je geen detail missen van zijn minutieuze, op panelen geschilderde voorstellingen, neem dan een vergrootglas mee naar Museum Mohlmann in Venhuizen.

Zoom daarmee in op het allerkleinste werk en ontdek in beeld gebrachte woordspelingen. Ga voor het bekijken van het grotere werk naast de schilder op diens denkbeeldige heuvel staan. En onder je voeten ontrollen zich bijzondere landschappen, waarin meer seizoenen naast elkaar kunnen bestaan.

„Als schilder ben ik toeschouwer”, zegt Con van Velsen. „Als ik op mijn heuvel sta, overzie ik een wereld waarvan ik geen deel uitmaak. Maar die wereld heb ik wel zelf ontworpen.”

Het standpunt van toeschouwer nam Van Velsen al in tijdens zijn opleiding tot fotograaf. Uit die tijd dateert ook zijn voorliefde voor heldere, gedetailleerde 'plaatjes'. Ruim twintig jaar stelde hij zijn scherpe oog in dienst van de fotografie. Intussen leidde zijn autodidactische kunstzinnige ontwikkeling via (pen)tekenen en aqua-rellen naar het miniatuur. De overgangperiode heeft tien jaar geduurd. In die tijd combineerde ik het werken als freelance fotograaf met het maken van schilderijen. Toen ik op mijn eerste tentoonstelling in 1982 al mijn kleine werken ver-



□ 'Waterorgel' van Con van Velsen.

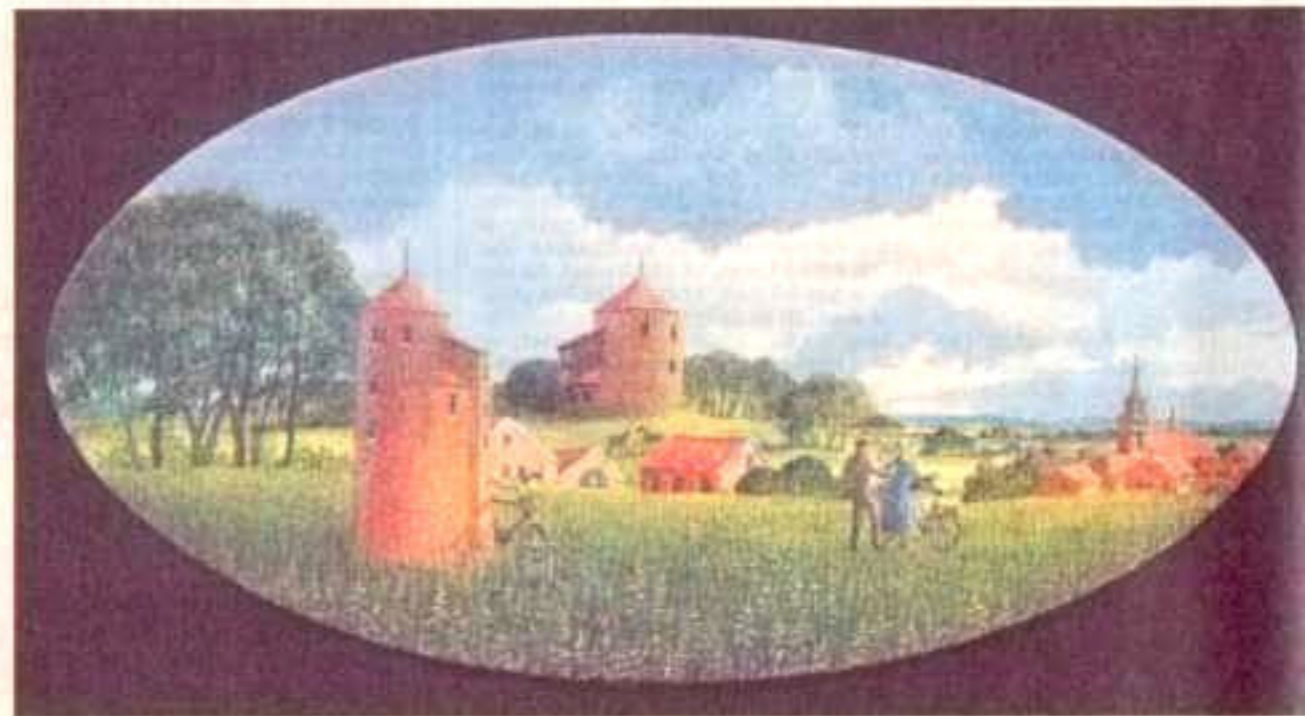
kocht, wist ik zeker dat ik door kon gaan op dit ingeslagen pad. Maar ik ben pas in 1991 definitief met beroepsmatig fotograferen gestopt.

## Eiland

'Huis op de heuvel', een groter formaat schilderij dat Con van Velsen op die eerste expositie liet zien, hangt nu in Museum Mohlmann. Het paneel valt op door een zuidelijk kleurpalet en het gebruik van vrij grove penselen. Een trap rijst op uit zee. Leidt naar een eiland met een hoogliggend huis vol torens en een papieren parapluutje op de top. De bekende versiering van het kinderrijtje komt in meervoud terug in 'Vakantie-eiland'. Op de voorgrond van dit recent geschilderde paneel ligt een rode paraplu, aangespoeld, kapot. Het vertelt, met de diepzwarte bomen die de

coulissen vormen van dit schildertij, dat een reiziger, wellicht de schilder zelf, de reis naar het welig bebost eiland in zee niet haalde. Anderen hadden meer geluk. Hun felgekleurde, kwetsbare bootjes versterken de aantrekkingskracht van het eiland.

„'Vakantie-eiland' is een typisch voorbeeld van een schilderij met een lange ontstaansgeschiedenis”, zegt Van Velsen. „Tijdens het kijken naar een tv-reportage over Suriname werd ik getroffen door het intrigerend beeld van een meer waaruit donkere, kale bomen omhoogstaken. Maar midden in dat water dreef een eiland dat wel leek te exploderen van vegetatief groen. Dat meer met contrastrijke vegetatie werd de basis van een idee. Dat kleepte ik aan met fantasie. Ik ontwierp een complexe wereld die je kunt



□ 'Gelijk of niet...' van Con van Velsen.

lezen als een verhaal. Die wereld laat zien dat ik een science-fictionfanaat ben. Ik vind het heerlijk om na te denken over werelden anders dan de onze. Waarin nieuwe dingen mogelijk zijn. De gedachte dat je alles kunt verzinnen, en alles kunt schilderen als je alle elementen maar in een acceptabel verband zet, geeft mij een groot vrijheidsgevoel. Maar mijn verhaal vertelt ook over de broosheid en de breekbaarheid van het werkelijke leven. Zegt dat het goed, maar ook fout kan gaan. Ook stop ik graag grapjes in mijn werk. En ik geef in ieder schilderij uiting aan een fundamenteel menselijk verlangen: hunkering naar geborgenheid.”

## Drieluik

Heider groen en blauw domineren in de Hollandse landschappen met weiden, sloten,

wolkenluchten en vriendelijke huisjes rond kerken. De liefde van Con van Velsen voor Middeleeuwse schilderijen met fraaie, gedetailleerde landschappen zie je terug in zijn voorstellingen en kleurgebruik. Maar ook in vorm en afmeting van zijn panelen sluit hij graag aan bij collega's die eeuwen eerder leefden. „Zaag ik een week panelen, dan zie je niet alleen ovale en rechthoekige vormen, er zit altijd wel een drieluik bij. Ga ik aan het werk met een beperkt picturaal gegeven, dan teken ik het ontwerp direct op het paneel. Voor de complexere werelden teken ik eerst een ontwerp op papier. Die druk ik daarna af op het paneel. En teken haar vervolgens bij. Alleen op papier kan ik de tekening retoucheren. Op paneel gaat dat niet. Vijftien jaar geleden stapte ik van olieverf over

op acrylverf. En met acrylverf schilderen is een ongelooflijk schoon klusje. Een vette vingervuile verf hecht zich niet. En breng de verf in hele dunne laagjes aan. Een wolkenluc bijvoorbeeld is vaak opgebouwd uit wel veertig tot vijftig transparante laagjes. Hardbordpanelen hebben inmiddels plaatsgemaakt voor panelen van wit formica. Na een jaar experimenteren wist ik het zeker: dit materiaal is de ideale drag voor mijn werk.”

**VENHUIZEN**, Museum Mohlmann, De Bouw 60, t/m 15 juni solotentoonstelling Con van Velsen, acrylschilderijen. Daarnaast een selectie uit de collectie Museum Van Lien Fijnaart en een nieuwe groeps tentoonstelling realisten, schilders beeldhouwers. Open: vrij, za, zo v. 12.00 tot 17.00 uur. De zomerstop van het museum duurt van 16 juni tot augustus.